

In der Zimmermann Richtlinie sind die Annahmekriterien sowie der Rücknahmeprozess der Altteile definiert.

Zimmermann stellt die häufigsten Fälle, warum Altteile abgelehnt werden, bildlich dar, um Ihnen eine einfachere und schnellere Beurteilung und Abwicklung der Rücksendung von Altsätteln zu ermöglichen.

Mithilfe des aufgelisteten Bildmaterials wird definiert, in welchen Fällen Altsättel nicht mehr aufbereitet werden können und deshalb eine Pfanderstattung abgelehnt werden muss.

Bitte geben Sie diese Richtlinie auch an Ihre Kunden weiter, so dass eine optimierte Zusammenarbeit im Rücknahmeprozess stattfinden kann. Sie finden diese auch unter www.otto-zimmermann.de

Abwicklung

1. Bitte melden Sie Ihre Sendung mit dem Formular „Anmeldung zur Abholung von Altteilen“ an bei: Otto Zimmermann GmbH Am Leitzelbach 8 74889 Sinsheim, <mailto:return@otto-zimmermann.de>, (Formular s. Website)
2. Bitte berücksichtigen Sie, dass mindestens 50 Altteile auf einer Einwegpalette zusammengefasst sind. Geringere Mengen können wir nicht berücksichtigen.
3. Die eingegangenen Altteile werden anhand der unten aufgeführten Punkte geprüft.
 - a) für Altsättel, die aufbereitet werden können erhalten Sie eine Gutschrift
 - b) Altsättel, die nicht aufbereitet werden können, werden verschrottet (s. auch Punkt 7)
4.
 - a) Bitte senden Sie die Altteile ausschließlich in der Original-Zimmermann-Austauschsattelverpackung (back in box system) zurück. Der Barcode muss lesbar sein.
 - b) Der in der Original-Zimmermann-Austauschsattelverpackung zurückgeschickte Altsattel muss der angegebenen Referenz auf dem Etikett entsprechen.
 - c) Die Menge der zurückgelieferten Altteile darf nicht die Menge der von Zimmermann gelieferten Austauschsättel übersteigen.
 - d) Das Altteil muss ein OE Bremssattel sein. Anderweitig bezogene Bremssättel können wir nicht akzeptieren.
 - e) Bitte nutzen Sie den Verschlussstopfen des Austauschsteiles für den Altsattel.
5. Bitte legen Sie den Altteilen immer einen Lieferschein bei. Der Lieferschein muss folgende Angaben enthalten: Ihre Kundennummer, die Anzahl der Altteile unter Nennung der Artikelnummer und der Zuordnung zur Palettennummer, sowie die Nennung der Palettenanzahl
6. Für Altsättel, die unseren Richtlinien entsprechen, erhalten Sie eine Pfandgutschrift über den vereinbarten Betrag. Die Gutschrift enthält auch Positionen der Altsättel, die nicht wieder aufbereitet werden können.
7. Sämtliche Altteile, die wir abgelehnt haben, werden verschrottet. Eine Rücksendung an Sie findet generell nicht statt. Ohne Einspruch Ihrerseits werden die Teile 4 Wochen nach Belegdatum des Ablehnungsgrundes verschrottet.

Die Entscheidung, ob Sie die Altteile an Zimmermann zurückgeben oder im freien Markt verkaufen, liegt allein bei Ihnen als Händler.

Die Entscheidung, Altteile zurückzunehmen, liegt bei der Otto Zimmermann GmbH.

Bitte beachten Sie auch unsere Fotos mit den häufigsten Ablehnungsfällen. Im Falle einer Ablehnung kommen auf den Gutschriftsbelegen folgende Ablehnungsbegründungen zum Einsatz:

- Barcode nicht lesbar
- Verschleiß und Korrosion – Aluminium
- Verschleiß und Korrosion – Stahl
- Nicht Original- oder von Zimmermann gelieferte Teile
- Fremdkarton (nicht von Zimmermann geliefert)
- Beschädigtes Teil / Unautorisierter Reparaturversuch
- Referenz nicht im Zimmermann Sortiment enthalten

Katalog der Ablehnungsgründe

1. Etikett nicht lesbar	2
2. Korrosion	3
3. Starke Beschädigung	5
4. Abgebrochenes Teil / Fehlerhafte Demontage	6
5. Konstruktive Veränderung	10

1. Etikett nicht lesbar



Barcode unlesbar

Der Originalbarcode auf dem Etikett darf nicht abgedeckt oder ähnliches sein. Dieser muss für einen Scanner lesbar sein. Ansonsten werden die Bremssättel abgelehnt.

Ablehnungsgrund:
Barcode nicht lesbar

2. Starke Korrosion



Korrosion

Die Oberfläche des Anschlusses für den Führungsstiftbolzen ist zu stark korrodiert.

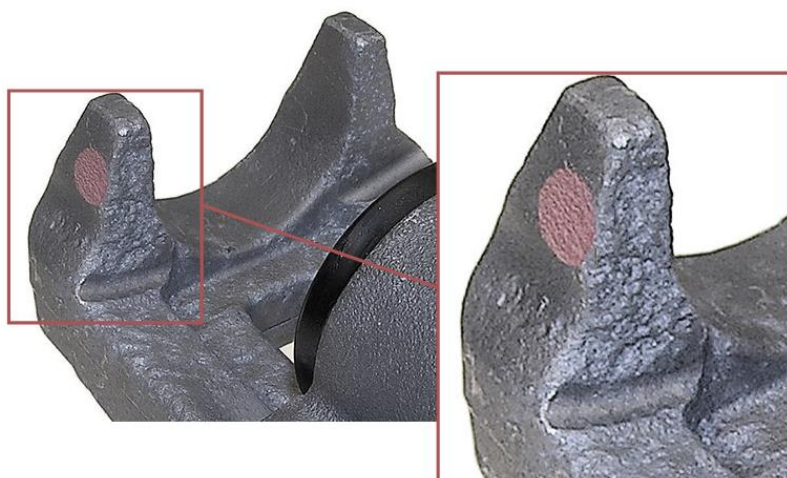
Ablehnungsgrund:
Verschleiss Korrosion



Korrosion

Das innere zylindrische Stück ist korrodiert und gebrochen.

Ablehnungsgrund:
Verschleiss Korrosion



Korrosion

Durch die Oberflächenkorrosion kann der Sattel nicht aufbereitet werden.

Ablehnungsgrund:
Verschleiss Korrosion

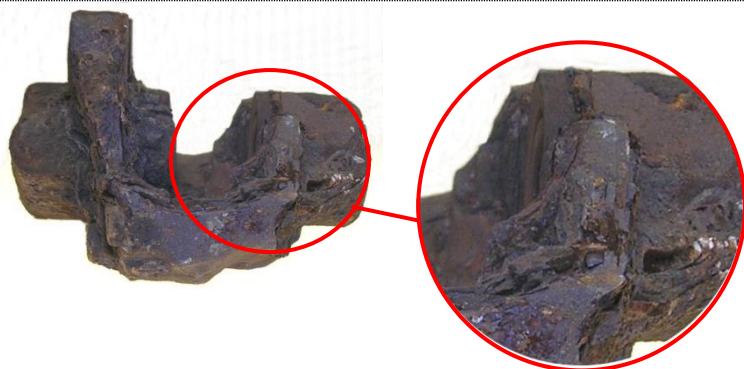
2. Starke Korrosion



Starke Korrosion

Komplettes Gehäuse durch schwere Korrosions-/Rostschäden in Mitleidenschaft gezogen. Solche kaum noch existente Flächen können nicht mehr aufbereitet werden.

Ablehnungsgrund:
Verschleiss Korrosion



Extreme Korrosion

Der Sattel kann nicht mehr aufbereitet werden, wenn die Auflagefläche für die Bremsbeläge zu stark korrodiert bzw. zerstört ist. Die Funktionsmaße des Altteils müssen denen des Neuteiles entsprechen.

Ablehnungsgrund:
Verschleiss Korrosion



Schwere Korrosion

Schwere Korrosions-/ Rostschäden am gesamten Gehäuse, d.h. Stiftlöcher, Oberflächen für Bremsbeläge machen eine Aufbereitung unmöglich.

Ablehnungsgrund:
Verschleiss Korrosion

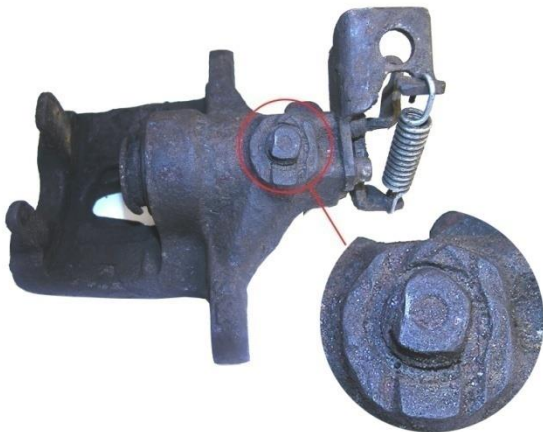
3. Starke Beschädigung



Starke Beschädigung / unautorisierte Reparatur

Der Elektromotor für die elektrische Handbremse darf nicht beschädigt sein.

Ablehnungsgrund:
Beschädigtes Teil / unautorisierte Reparatur



Starke Beschädigung / unautorisierte Reparatur

Es wurde ein Bolzen eingesetzt. Bearbeitungsspuren sind sichtbar und das Gewinde ist zerstört und.

Ablehnungsgrund:
Beschädigtes Teil / unautorisierte Reparatur

4. Abgebrochenes Teil / Fehlerhafte Demontage



Abgebrochene Entlüfterschraube

Abgebrochene Entlüfterschraube.

Ablehnungsgrund:
Beschädigtes Teil



Starke Beschädigung / unautorisierte Reparatur

Ein Teil des Bremssattelgehäuses ist abgebrochen. Dies kann nicht aufbereitet werden.

Ablehnungsgrund:
Beschädigtes Teil / unautorisierte Reparatur

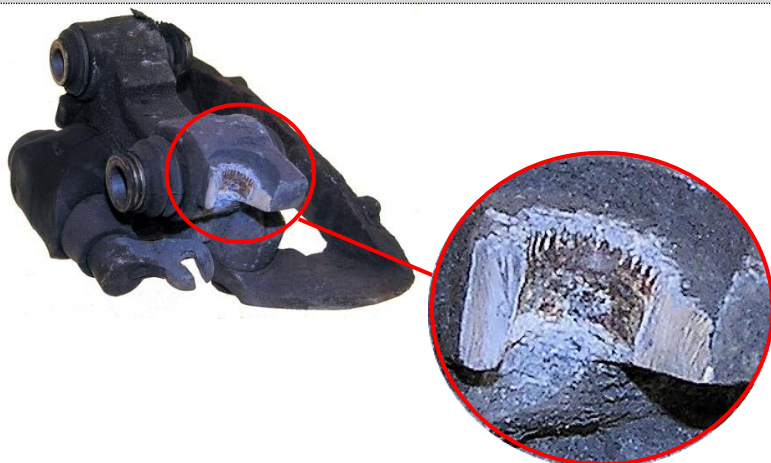


Starke Beschädigung / unautorisierte Reparatur

Durch falsche Demontage oder ähnliches fehlt ein Teil des Bremssattelgehäuses.

Ablehnungsgrund:
Beschädigtes Teil / unautorisierte Reparatur

4. Abgebrochenes Teil / Fehlerhafte Demontage



Starke Beschädigung / unautorisierte Reparatur

Ein Teil des Bremssattelgehäuses fehlt.
(Unterstützung für Handbremskabel/-seil)

Ablehnungsgrund:
Beschädigtes Teil / unautorisierte Reparatur



Starke Beschädigung / unautorisierte Reparatur

Abgebrochenes Teil am Bremssattelgehäuse.
(Öffnung für den Steuerstift)

Ablehnungsgrund:
Beschädigtes Teil / unautorisierte Reparatur

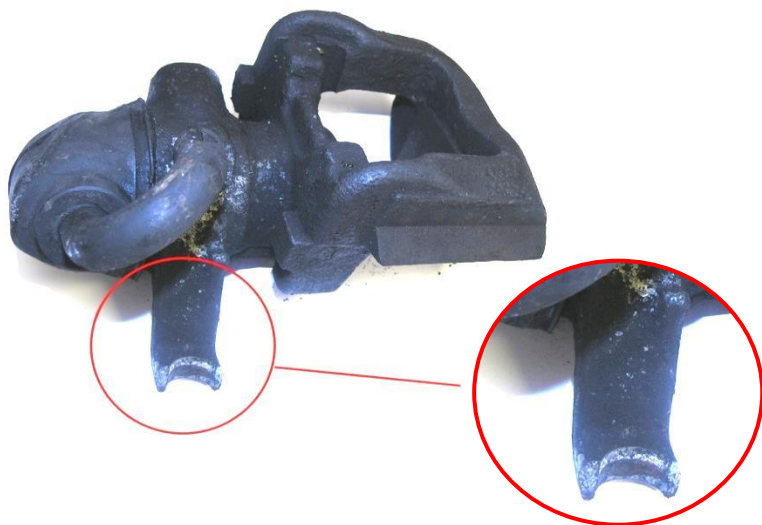


Starke Beschädigung / unautorisierte Reparatur

Abgebrochenes Teil am Bremssattelgehäuse.
(Bohrung für Steuerstift)

Ablehnungsgrund:
Beschädigtes Teil / unautorisierte Reparatur

4. Abgebrochenes Teil / Fehlerhafte Demontage



Starke Beschädigung / unautorisierte Reparatur

Abgebrochenes Teil am Bremssattelgehäuse. (Unterstützung für Handbremskabel/-seil)

Ablehnungsgrund: Beschädigtes Teil / unautorisierte Reparatur



Starke Beschädigung / unautorisierte Reparatur

Abgebrochenes Teil am Bremssattelgehäuse. (Öffnung für den Montagebolzen)

Ablehnungsgrund: Beschädigtes Teil / unautorisierte Reparatur

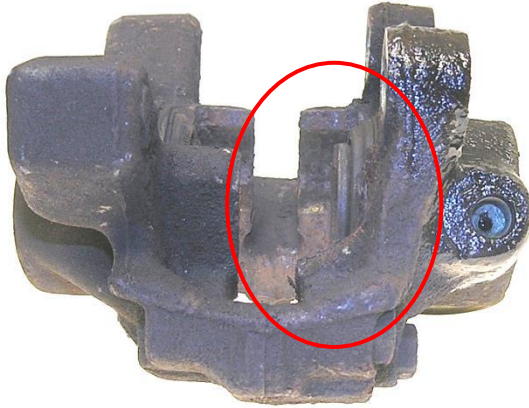


Starke Beschädigung / unautorisierte Reparatur

Abgebrochenes Teil am Bremssattelgehäuse. (Öffnung für Steuerungsstift)

Ablehnungsgrund: Beschädigtes Teil / unautorisierte Reparatur

4. Abgebrochenes Teil / Fehlerhafte Demontage



Starke Beschädigung / unautorisierte Reparatur

Die Aufnahme für die Bremsbeläge
am Gehäuse ist abgebrochen.

Ablehnungsgrund:
Beschädigtes Teil / unautorisierte
Reparatur

5. Konstruktive Veränderung / unautorisierte Reparatur



**Starke Beschädigung /
unautorisierte Reparatur /
Konstruktive Veränderung**

Es sind Spuren einer Säge quer über
das Bremssattelgehäuse sichtbar.

Ablehnungsgrund:
Beschädigtes Teil / unautorisierte
Reparatur



**Starke Beschädigung /
unautorisierte Reparatur /
Konstruktive Veränderung**

Es sind Spuren einer Säge quer über
das Bremssattelgehäuse sichtbar.

Ablehnungsgrund:
Beschädigtes Teil / unautorisierte
Reparatur

